

# РЪКОВОДСТВО ЗА ПОТРЕБИТЕЛЯ НА ПРАВНА ЕКСПЕРТНА СИСТЕМА

## КОНСТРУКЦИИ

КОНСТРУКЦИИ 1.3.1.58

Данни Настройки Помощна информация

Търси чл Търси

Структури | Файлове

- Мои конструкции
  - Престъпления против собственост
    - кражди
    - грабежи
      - Чл. 198. НК, Чл. 214. НК
  - Нормативни актове
  - Изменителни актове
  - Отменени актове
  - Ненормативни актове
  - Предметен указател
  - Често използвани конструкции
  - Преход към [www.apis-digesta.bg](http://www.apis-digesta.bg)

Структура | Текст

- Избрани конструкции
  - Чл. 198. НК, Чл. 214. НК
    - Коментари
    - Свързани конструкции
    - Термини
    - Съставни разпоредби
      - Чл. 214. НК (Практика: 4) (Конструкции: 4)
        - Текст
        - Конструкции
        - Термини
        - Съдебна практика
      - Чл. 198. НК (Практика: 23) (Конструкции: 18)
    - Съставни части на конструкцията
    - Съдебна практика
    - Примерни текстове
    - Връзки към файлове

Чл. 198. НК (Практика: 23) (Конструкции: 18)

Обекти | Текст

Чл. 198. НК (Практика: 23) (Конструкции: 18)

Подвъзли: 0

Чл. 198. (1) (Изм. - ДВ, бр. 10 от 1993 г.) Който отнеме чужда движима вещ от владението на друго лице с намерение противозаконно да я присвои, като употреби за това сила или заплашване, се наказва за грабеж с лишаване от свобода от три до десет години.

(2) Под заплашване се разбира застрашаване с такова непосредствено деяние, което излага на тежка опасност живота, здравето, честта или имота на заплахения или на друго някое присъстващо лице.

(3) Грабеж е и всяка кражба, при която завареният на мястото на престъплението употреби сила или заплашване, за да запази владението върху откраднатата вещ.

(4) Грабеж има и когато за отнемане на вещта лицето е било приведено в безсъзнание или поставено в беззащитно състояние.

Архив:

Чл. 198. (Обн. - ДВ, бр. 26 от 1968 г.) (1) Който отнеме държавна, кооперативна или друга обществена вещ от владението на друго лице с намерение противозаконно да я присвои, като употреби за това сила или заплашване, се наказва за грабеж с лишаване от свобода от три до



- СИЛАТА НА ИНФОРМАЦИЯТА!

ДИГЕСТА - ЗАЕДНО СЪЗДАВАМЕ ЗНАНИЯ

2003 – 2004 “Апис – Дигеста” ООД. Всички права запазени.

30 март 2004 г.

# I. ОБЩО ОПИСАНИЕ

## 1. Какво е конструкцията

**Конструкция** е съвкупност от правни норми, съвместното действие на които регламентира определено правоотношение. Или – конструкцията съдържа нормите, които уреждат даден казус. Конструкциите са представени като списък от разпоредби, например:

**Чл. 45 ЗЗД, Чл. 49 ЗЗД, чл. 51 ЗЗД.**

Конструкциите обединяват всички видове информация, необходима за решаване на казус, за консултация, за коментар на взаимосвързани разпоредби, за предложения de lege ferenda.

## 2. Как са създадени конструкциите

Конструкциите са създадени чрез анализ на повече от 40 000 съдебни решения на Върховния касационен съд, Върховния административен съд и други съдилища. Основанията за издаване на тези решения като съвкупност от разпоредби са източник на конструкциите в сегашната версия на продукта. Извлечени са повече от 14 000 конструкции, подредени по видове актове и други значими за практиката критерии.

Добавянето на съдебни решения продължава и заедно с това се увеличава броят на конструкциите. Колкото повече решения бъдат добавени и анализирани, толкова повече конструкции се предоставят от продукта.

С обогатяването на продукта ще бъдат създадени конструкции, които са резултат от анализ на ново законодателство и които конструкции предвиждат възникване на нови правоотношения, без да има съдебна практика за тях.

## 3. Какви операции могат да се извършват с конструкции

Целта на всички операции върху конструкцията е да конкретизират съдържанието ѝ спрямо решавания казус, след което това развито съдържание да се запази и да се използва като основа на разсъждения и развитие на тази или на нови, по-конкретизирани конструкции за решаване на други казуси.

- Търсене на конструкция:
  - чрез последователно отваряне на нормативен акт, разпоредба и конструкции към разпоредбата;
  - чрез търсене по разпоредба, част от конструкцията, напр. чл. 45 ЗЗД;
  - чрез търсене по термин, характерен за съдържанието на конструкцията;
- Преместване на конструкцията от левия в десния прозорец чрез операцията влачене/пускане (Drag/Drop);
- В десния прозорец в произволно място от конструкцията добавяне:
  - нови разпоредби на нормативни актове, взети от левия прозорец. Целта на тези действия е да развият нормативното съдържание на конструкцията и да конкретизират нормативната основа за решаване на конкретен случай. Източник за добавяне на разпоредби са:
    - препращания между разпоредби;
    - резултати от търсения на разпоредби по термини;
    - разпоредби, участващи в по-общи и по-специализирани конструкции;

- собствени анализи, професионален опит;
- конструкции, създадени от колеги по сходни случаи;
- мнения на доктрината, изразени в статии, студии, монографии.
- нова съдебна практика, взета от левия прозорец;
- резултати от търсения на термини в разпоредби и съдебна практика;
- коментари;
- собствени решения по сходни случаи (като връзки към документи, създадени с Word);
- нови обекти и структури с произволно съдържание и наименование;
- връзки към файлове, например doc-файлове на Word;
- връзки към страници от Интернет.
- Сравнение на конструкцията в десния прозорец с оригиналната конструкция. Целта на тази операция е да се открият общите и различни части на конструкцията, развита от потребителя, и оригиналната конструкция, която се намира непроменена в левия прозорец;
- Прехвърляне на конструкция от десния прозорец в Мои конструкции в левия прозорец;
- Чрез влачене/пускане (Drag/Drop) преместване на текстове на разпоредби и решения в долния прозорец;
- Създаване на собствени структури с препратки към сайтове в Интернет;
- Запазване на конструкцията в Мои конструкции с цел последващо използване и доразвитие;
- Изпращане на конструкцията по електронна поща до колеги или до Апис-Дигеста с цел поръчане на конструкцията от други потребители.

#### **4. Примерни последователности от действия, водещи до създаване на юридически акт**

**Първо**, юристът определя общата квалификация на случая. Като помощни средства могат да се използват функциите за търсене на конструкции, собствен опит, писмени защиты с предложените в тях хипотези за решаване на случая, правна литература, мнения на колеги.

Например, ако казусът има за предмет материята на сервитутите, търсенето на този термин ще покаже като резултат всички конструкции, актове, съдебни решения и пр., които се отнасят до въпросната материя.

Ако казусът може да се квалифицира посредством характерна разпоредба, тази разпоредба се използва като изходна точка за последващите действия. Например, искът за нарушено владение насочва анализа към чл. 75 от Закона за собствеността.

**Второ**, формира се хипотеза за решаване на случая посредством избор на конструкцията/конструкциите, една от които евентуално урежда казуса.

Възможните подходи са:

- в списъка от конструкции по определена разпоредба се намира конструкцията/конструкциите, които уреждат случая;
- избира се една разпоредба, създава се конструкция за нея и последователно към тази конструкция се добавят нови разпоредби. Добавянето на нови разпоредби в частта „Съставни разпоредби” на конструкцията води до създаване на нова конструкция, различна и по-специализирана от изходната конструкция;

**Трето**, ако в предходните действия са отделени няколко конструкции, тук се избира конструкцията, по която ще се анализира и решава случая. Впоследствие този избор на

конструкция може да бъде променен и анализът да се насочи към друга от първоначално избраните конструкции.

**Четвърто**, конструкцията се обогатява с:

- коментари и бележки;
- по-обща и по-частни конструкции;
- евентуално – с нови съставни разпоредби, което я прави нова конструкция;
- евентуално - с допълнителна съдебна практика;
- търсения на характерни термини в нормативните актове и съдебната практика;
- произволни обекти, създадени от потребителя, и текст към тях.

**Пето**, ако в процеса на анализ на нормативната уредба и съдебната практика се констатират противоречия, непълноти и възникнат въпроси относно еднообразното прилагане на уредбата, може да се заяви провеждане на дискусия в Интернет за конструкцията.

**Шесто**, в процеса на запознаване със съставните части на конструкцията, се извършва копиране (или влачене/пускане) на всички или някои от текстовете на разпоредби, съдебна практика, коментари и пр. в долния прозорец.

**Седмо**, текстовете от долния прозорец се прехвърлят във Word.

**Осмо**, във Word се създава решението и се запазва.

## **5. Примерни последователности от действия за организиране на информация**

Продуктът „Конструкции” е замислен не само като помощно средство за организиране на данни за решаване на казуси или формиране на становище по правен проблем, възникнал при прилагане на правото.

Целта на „Конструкции” е да предостави средства за организиране на неструктурирана информация. Например, вместо конструкции в десния прозорец може да се създават йерархии от термини, които да послужат за класифициране на бележки, коментари, документи, нормативни актове и пр. В десния прозорец могат да бъдат създавани произволни структури, планове за работа, планове за аргументиране на становища, писмени защиты, научни произведения. Преимущество на предлагания стил е, че работата по създаването на тези произведения протича в общата среда на нормативни актове, съдебна практика, нормативни структури и оригиналните средства за тяхната обработка.

Допълнително преимущество на продукта и разликата между него и йерархичната файлова организация на директориите е, че тук един документ може да бъде прикрепен към множество йерархии. Единственият екземпляр на документа съществува като файл на диска, а множеството препращания към него сочат към този единствен екземпляр. Промяната на документа, започнала от произволна част на йерархията, се отразява върху всички други части, без да са необходими каквито и да са допълнителни действия. Премахването на документа от една йерархия не се отразява нито върху съществуването на документа, нито върху препращанията от други йерархии към него.

Действията по създаване на нормативни актове също могат да бъдат подпомогнати чрез използване на „Конструкции”. Например, създава се общата структура на нормативния акт – части, дялове глави, раздели; всяка рубрика се развива чрез създаване на разпоредби, конструкции и други нормативни образувания. В този процес се използва цялата необходима информация от вече съществуващи конструкции, препращания, термини и пр. По този начин се създават нормативни структури, които са изразени посредством нормативните текстове.

## II. ОПИСАНИЕ НА ФУНКЦИОНАЛНОСТТА НА ПРОДУКТА

При начално стартиране на системата на екрана се извежда главният прозорец, съдържащ основното меню и началните папки.

### 1. Лява част (прозорец) на екрана

#### 1.1. Основни папки

##### 1.1.1. Мои конструкции

В тази папка се запазват личните конструкции на потребителя. Той разполага със следните възможности:

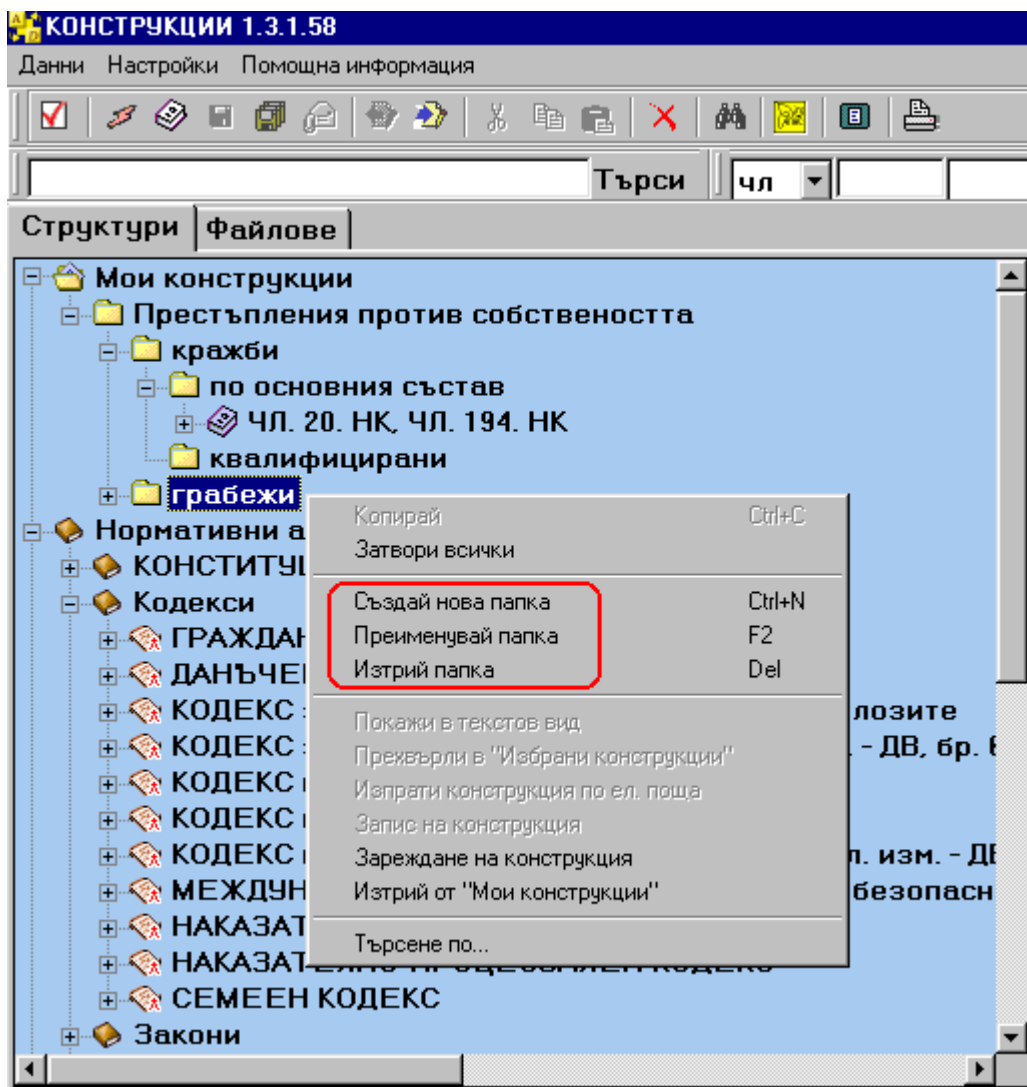
- Създаване на лични папки - потребителят може да организира своите документи като ги подреди в тематични папки и подпапки. От контекстното меню с десен бутон на мишката той трябва да избере “Създай нова папка“. На екрана се появява нов прозорец, в който следва да се въведе име на папката (подпапката) и да се потвърди с бутона “ОК“. В създадените папки потребителят може да запазва избраните от него конструкции и други документи;
- Преименуване на папки - потребителят може да избере от контекстното меню функцията “Преименувай папка” и да въведе новото име в отворения на екрана прозорец;
- Изтриване на папки – за да изтрие дадена папка или подпапка потребителят трябва да я маркира и да избере една от следните възможности:

а) функцията “Изтрий папка”, достъпна от контекстното меню с десен бутон на мишката;

б) функцията “Изтрий от “Мои конструкции”, достъпна от контекстното меню с десен бутон на мишката – може да се използва и за изтриване на отделни документи, включени в дадена папка;

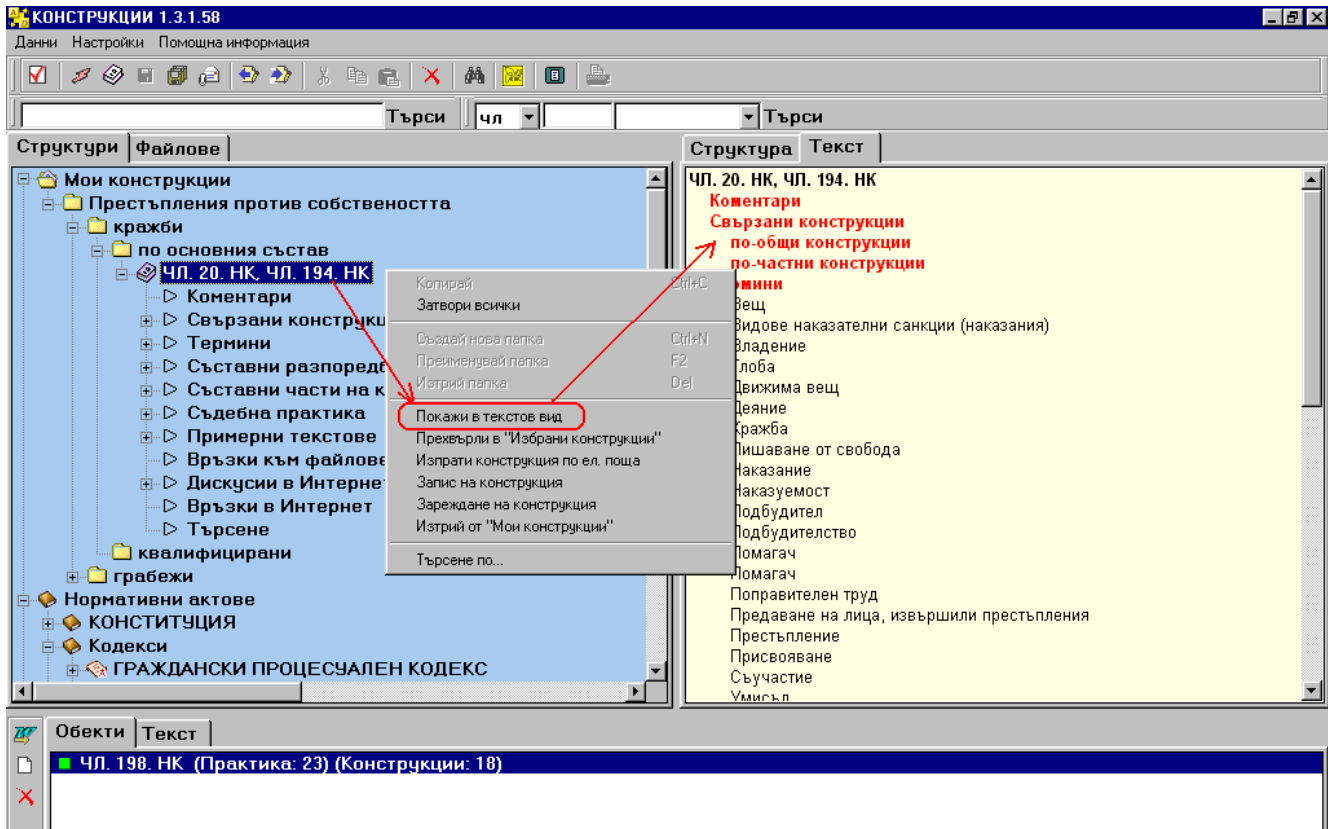
в) бутон “Изтрива избрания елемент”  от лентата с бутони.




Независимо коя от горепосочените възможности е избрал потребителят на екрана се появява съобщение, с което се иска потвърждаване на изтриването. Следва да се има предвид, че изтриването на дадена папка води до изтриване и на цялото ѝ съдържание – подпапки и документи.

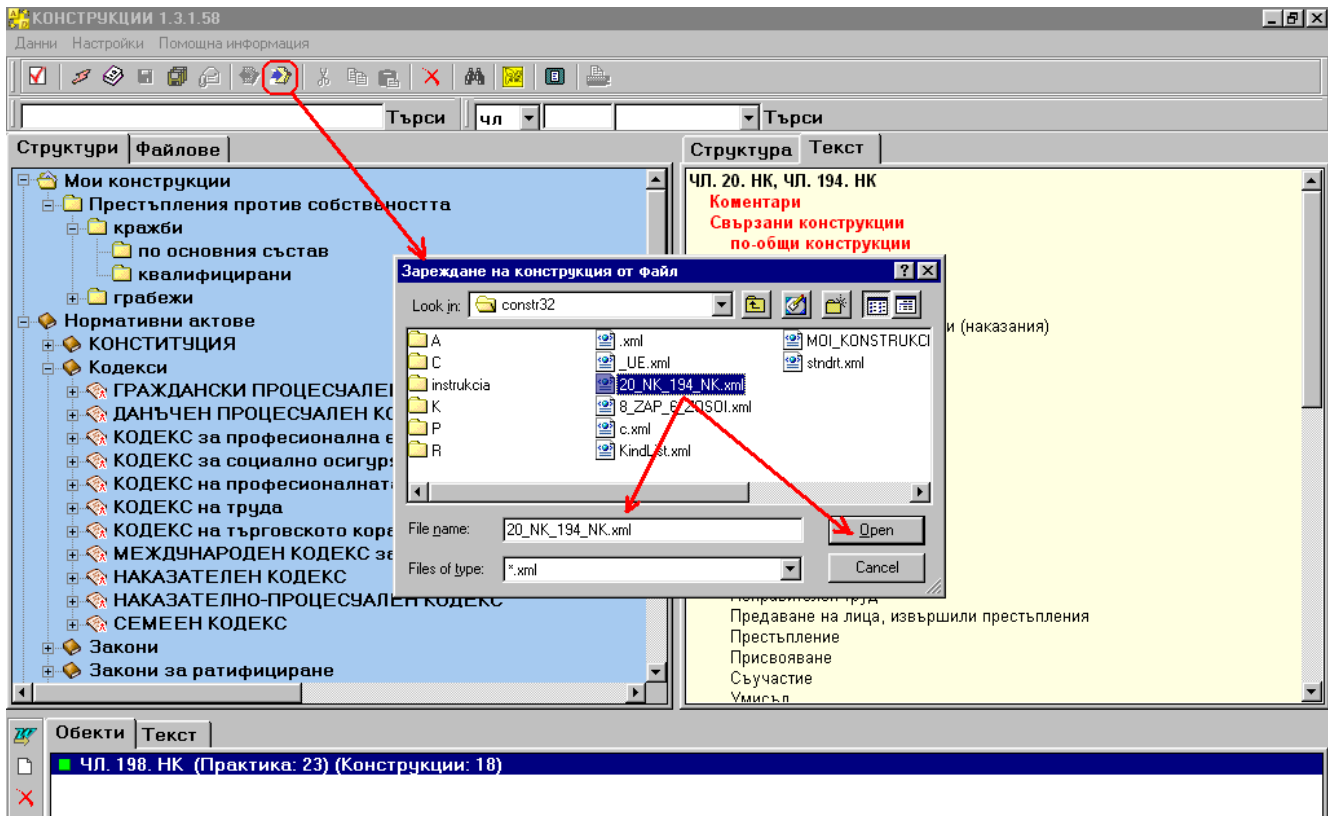


- Прехвърляне на конструкция от “Мои конструкции” в “Избрани конструкции” в дясната част на екрана. Потребителят може да използва вече създадена от него конструкция, за да я пригоди към сходен случай или да довърши работата си по нея. За целта той разполага с две възможности:
  - а) функцията “Прехвърли в Избрани конструкции”, достъпна от контекстното меню с десен бутон на мишката;
 

или
  - б) прехвърляне на конструкцията в дясната част на екрана чрез влачене с ляв бутон на мишката.
  
- Прочитане на съдържанието на конструкция - след маркиране на наименованието или на конкретен елемент от нея, чрез функцията “Покажи в текстов вид” потребителят може да види текста на конструкцията или на избрания елемент в дясната част на екрана;



- Изпращане на конструкция по електронна поща - потребителят има възможност да изпрати конструкция по електронна поща. За целта трябва да избере функцията “Изпрати конструкция по ел. поща“ от контекстното меню или съответния бутон  от лентата с бутони. На екрана се появява прозорец, където следва да се въведе e-mail адреса на получателя. Изпращането се потвърждава с бутона “ОК”.
- Записване на конструкция във файл - потребителят може да запише (запази) избрана от него конструкция във файл като избере функцията “Запис на конструкция” от контекстното меню или съответния бутон  от лентата с бутони.
- Зареждане на конструкция от файл – потребителят може да зареди конструкция от други свои файлове в “Мои конструкции” чрез бутона “Зарежда конструкция от файл”  от лентата с бутони или като избере тази функция от контекстното меню. Избраната конструкция може да бъде заредена директно в посочена от потребителя подпапка като за целта е необходимо той да маркира съответната подпапка.



- Изтриване на конструкция или на отделен неин елемент - потребителят може да изтрие конструкция или елемент от нея като го маркира и избере функцията “Изтрий от Мои конструкции” или чрез бутон “Изтрива избрания елемент” от лентата с бутони, след което трябва да потвърди изтриването с бутон “Yes”.

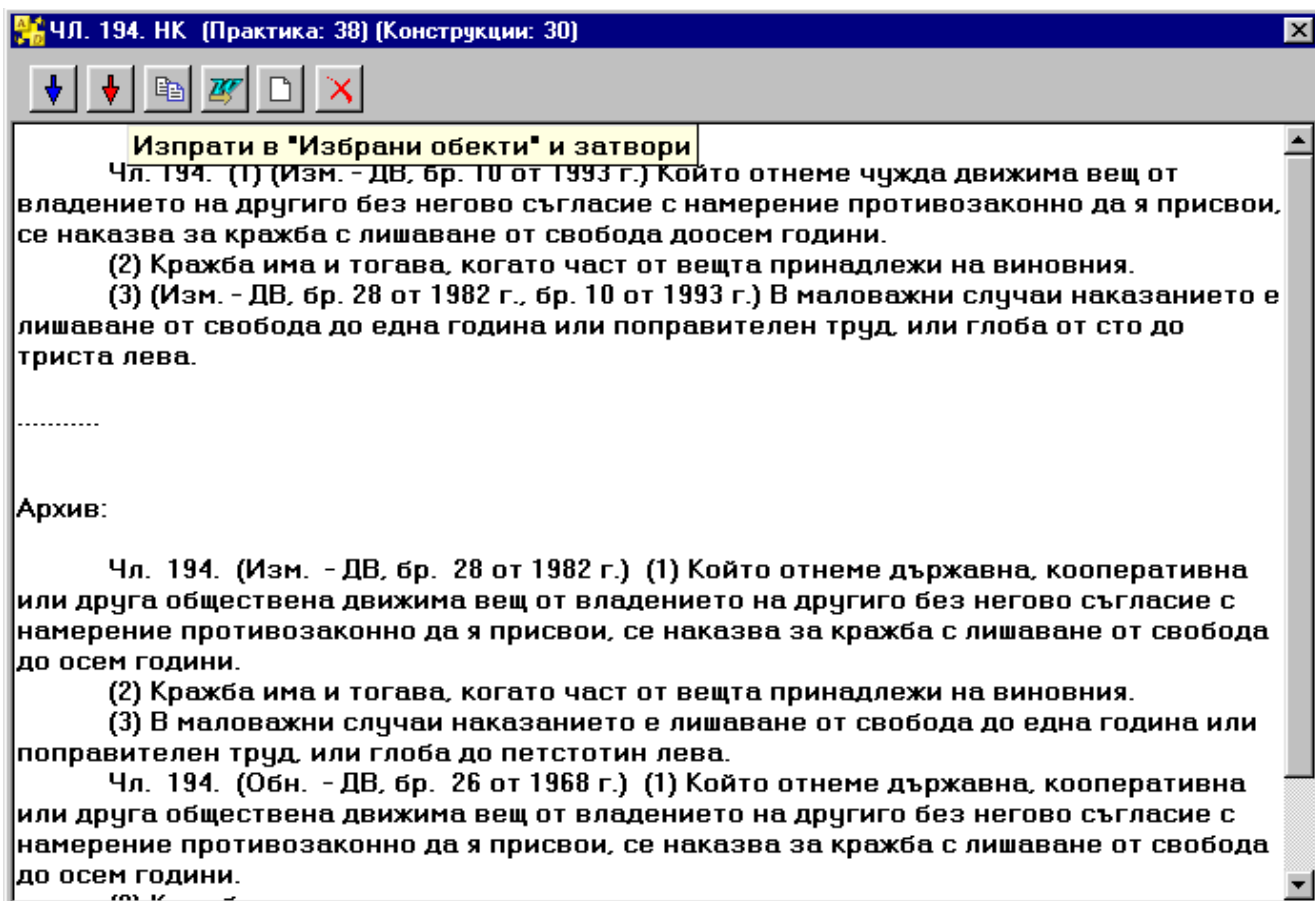
### 1.1.2. Нормативни актове

Папката съдържа цялата действаща нормативна уредба. Актовете са подредени в подпапки зависимост от техния вид и йерархия - Конституция, Кодекси, Закони и т.н. Разпоредбите на всеки нормативен акт са подредени последователно, като след всяка от тях има указание за съдебната практика и конструкциите, в които съответната разпоредба участва.

Към всяка разпоредба потребителят може да види:

- ▶ Препратки от разпоредби – разпоредбите на други нормативни актове, които препращат към нея;
- ▶ Текст на разпоредбата - с двоен “клик” с левия бутон на мишката върху елемента “Текст” се отваря прозорец със съдържанието на разпоредбата. Потребителят има възможност да се запознае както с актуалната ѝ редакция, така и с предишни нейни редакции в частта “Архив” на прозореца. Освен да се запознае със съдържанието ѝ, той може:
  - 1) със синята стрелка да прехвърли разпоредбата в долната част на екрана - Избрани обекти” без да затваря прозореца;
  - 2) с червената стрелка да прехвърли разпоредбата в “Избрани обекти” и да затвори прозореца;
  - 3) с бутона “Копирай” да копира маркирана част от разпоредбата;
  - 4) с бутона “Копирай в WORD” да прехвърли разпоредбата в текстов файл;
  - 5) с бутона “Отвори в редактор” текстът на разпоредбата се прехвърля във формат RTF;
  - 6) бутонът “Изход” затваря прозореца.





- ▶ Конструкции – конструкциите, в които участва избраната разпоредба;
- ▶ Термини - речник на термините, съдържащи се в избраната разпоредба;
- ▶ Съдебна практика – пълната съдебна практика по конкретната разпоредба.

### 1.1.3. Изменителни актове

Папката съдържа всички актове за изменение и допълнение на действащите нормативни актове. Потребителят разполага със същите функционални възможности както в папката "Нормативни актове".

### 1.1.4. Отменени актове

Папката съдържа всички отменени актове. Потребителят разполага със същите функционални възможности както в папката "Нормативни актове".

### 1.1.5. Ненормативни актове

Папката съдържа актове с ненормативен характер - решения, декларации и обръщения на Народното събрание, укази на Президента и решения на ЦИК.

### 1.1.6. Предметен указател

Папката съдържа терминологичен речник като термините са подредени в зависимост от правния отрасъл, към който се отнасят. Потребителят може да прочете текста на всеки един от тях.

### 1.1.7. Нови и променени конструкции

Папката съдържа нововъведените спрямо предишната актуализация на продукта конструкции. Те могат да бъдат резултат от добавяне на нова съдебна практика или създадени от консултанти и потребители на системата.

Под “променени” следва да се разбират конструкции, автоматично генерирани от съдебната практика, но поради важното им практическо значение са били детайлно анализирани и коментирани от консултант.

### 1.1.8. Често използвани конструкции

Папката съдържа 100-те най-често използвани в съдебната практика конструкции. Например в подпапката 1-10 се съдържат конструкциите с най-голям брой постановени съдебни актове.

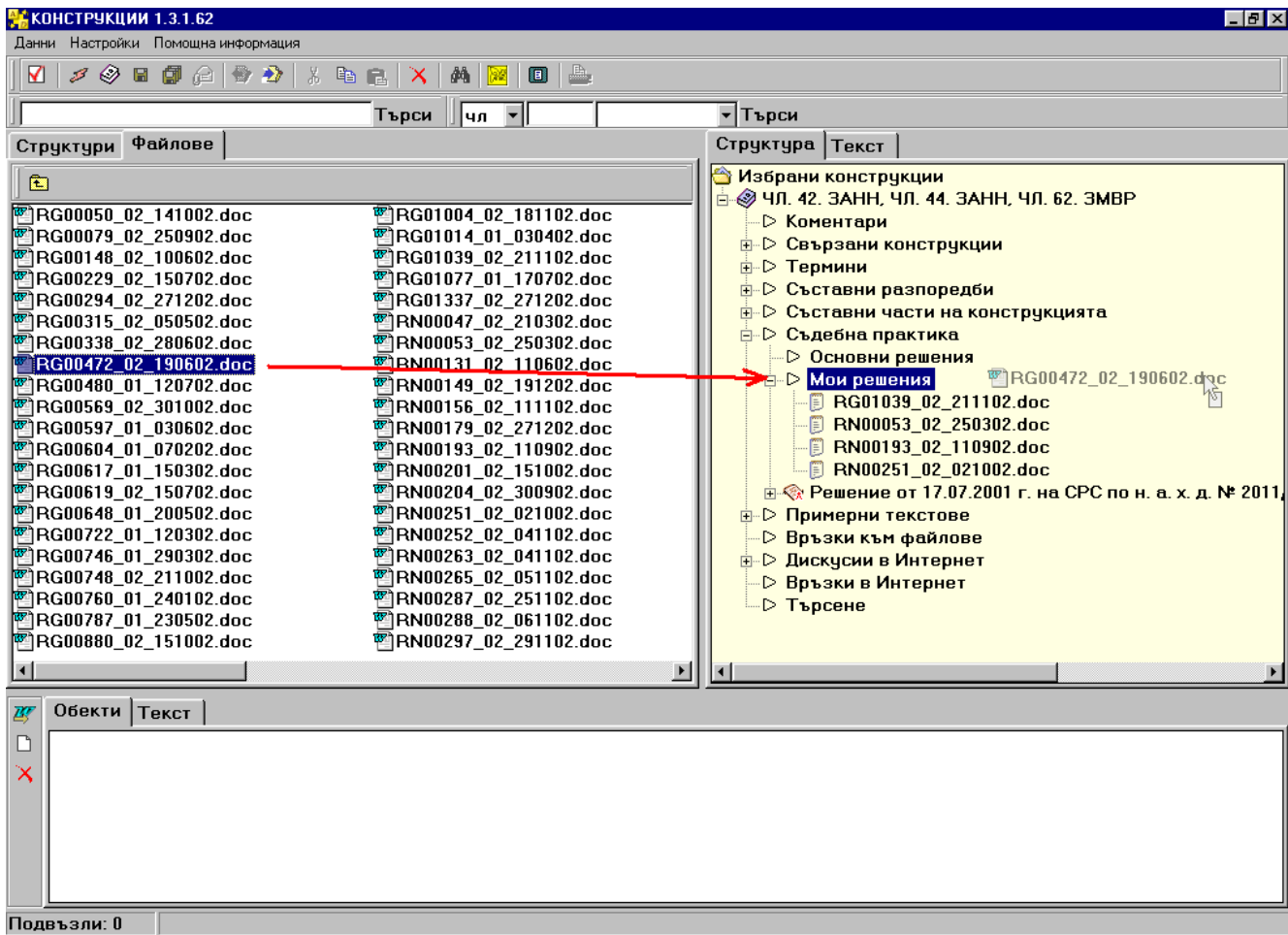
## 1.2. Файлове

На страницата “Файлове” в лявата част на екрана потребителят има възможност в процеса на своята работа да отваря документи, които се съхраняват на твърдия диск на неговия компютър или са на дискета. По този начин се избягва необходимостта от отваряне на други прозорци на екрана и се пести време.



След като потребителят избере даден файл, той може чрез двоен “клик” с мишката да го отвори и да прочете съдържанието му. Няма значение дали е текстов файл (.doc; .rtf; .txt) или е в друг формат (.xls, .pdf и т.н.).


Допълнително улеснение за потребителя е възможността след като маркира даден файл, чрез влачене и пускане с левия бутон на мишката да го постави в избран от него елемент от конструкцията, която обработва в дясната част на екрана. Например да постави свое решение в “Мои решения” на конструкцията.



### 1.3. Търсене

Потребителят разполага със следните възможности:

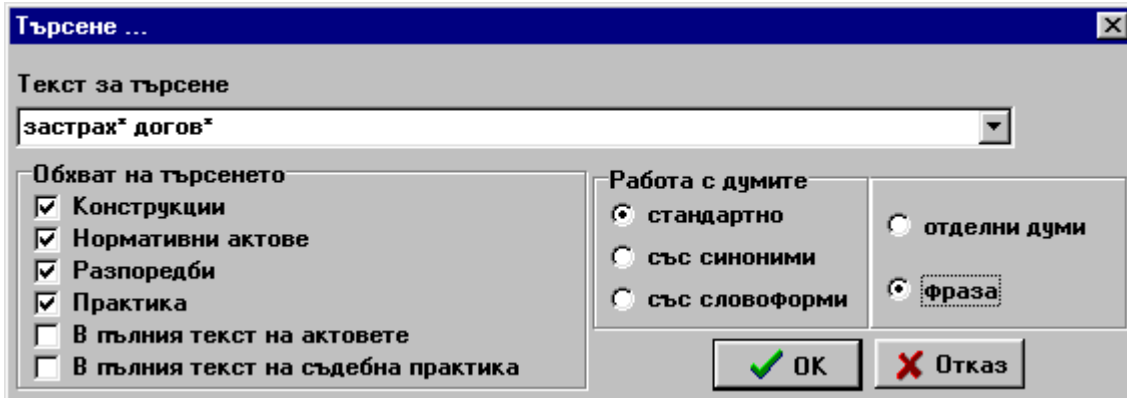
- стандартно търсене;
- бърза лента за търсене.

Стандартното търсене се избира от бутон . На екрана се отваря нов прозорец, в който се въвежда търсения текст и се маркират параметрите, съгласно които потребителят иска да се извърши търсенето. Когато той не е сигурен дали търсената дума е употребена в заглавията или в текстовете на документите в единствено или в множествено число, трябва да въведе символа “\*” (звездичка) в края на думата. По този начин продуктът автоматично търси всички думи, започващи с въведената, без значение как завършват.

Например: Ако потребителят въведе “застрах\*”, в резултат на търсенето ще бъдат маркирани всички думи, които започват с “застрах”, като “застраховам”, “застраховка”, “застрахователен”, “застрахователният” и т.н.

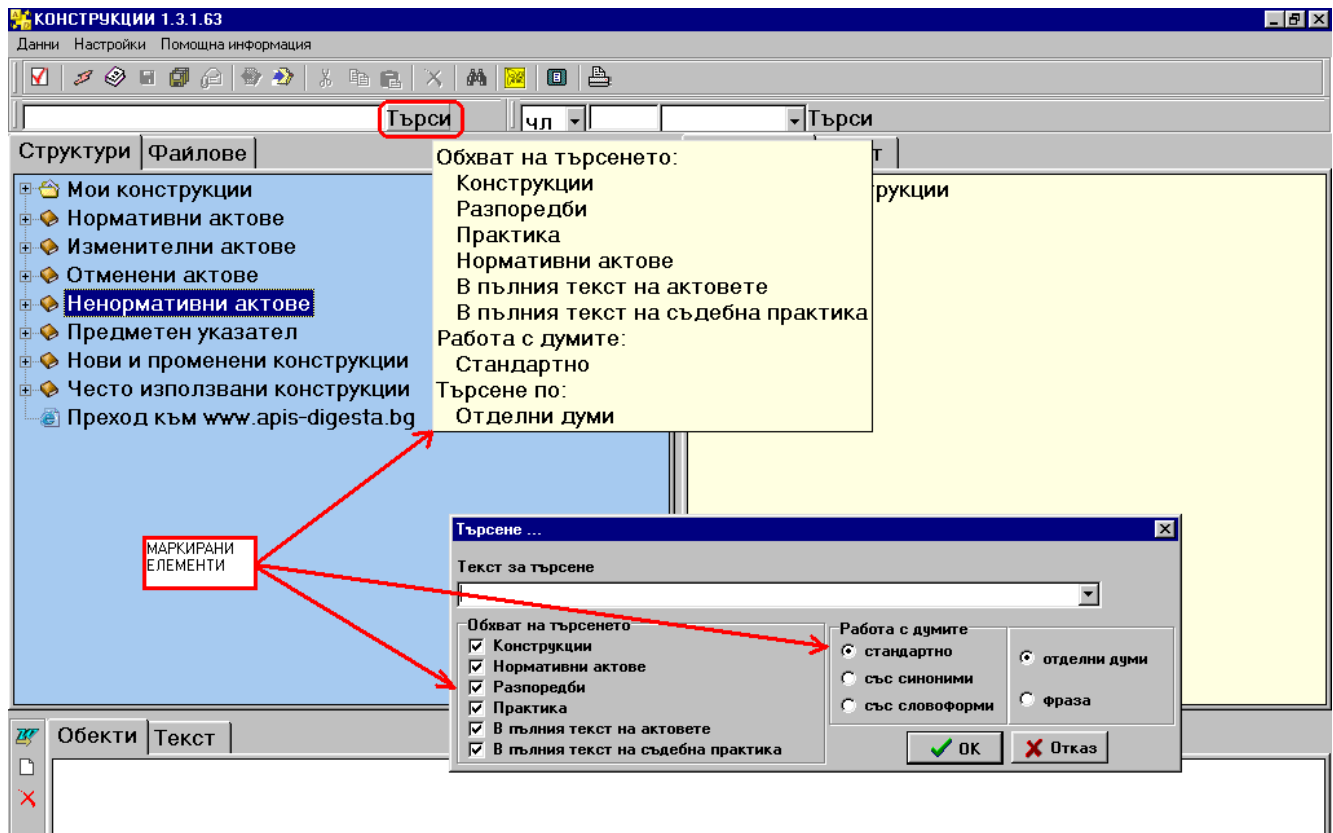
За да бъде коректен резултатът от търсенето потребителят трябва да уточни:

- Как да се разбира въведеният текст – като цяла фраза или като отделни думи;
- Къде да се търсят документите – т. нар. обхват на търсенето ;
- Какво да бъде търсенето – стандартно или с отчитане на синоними и словоформи.

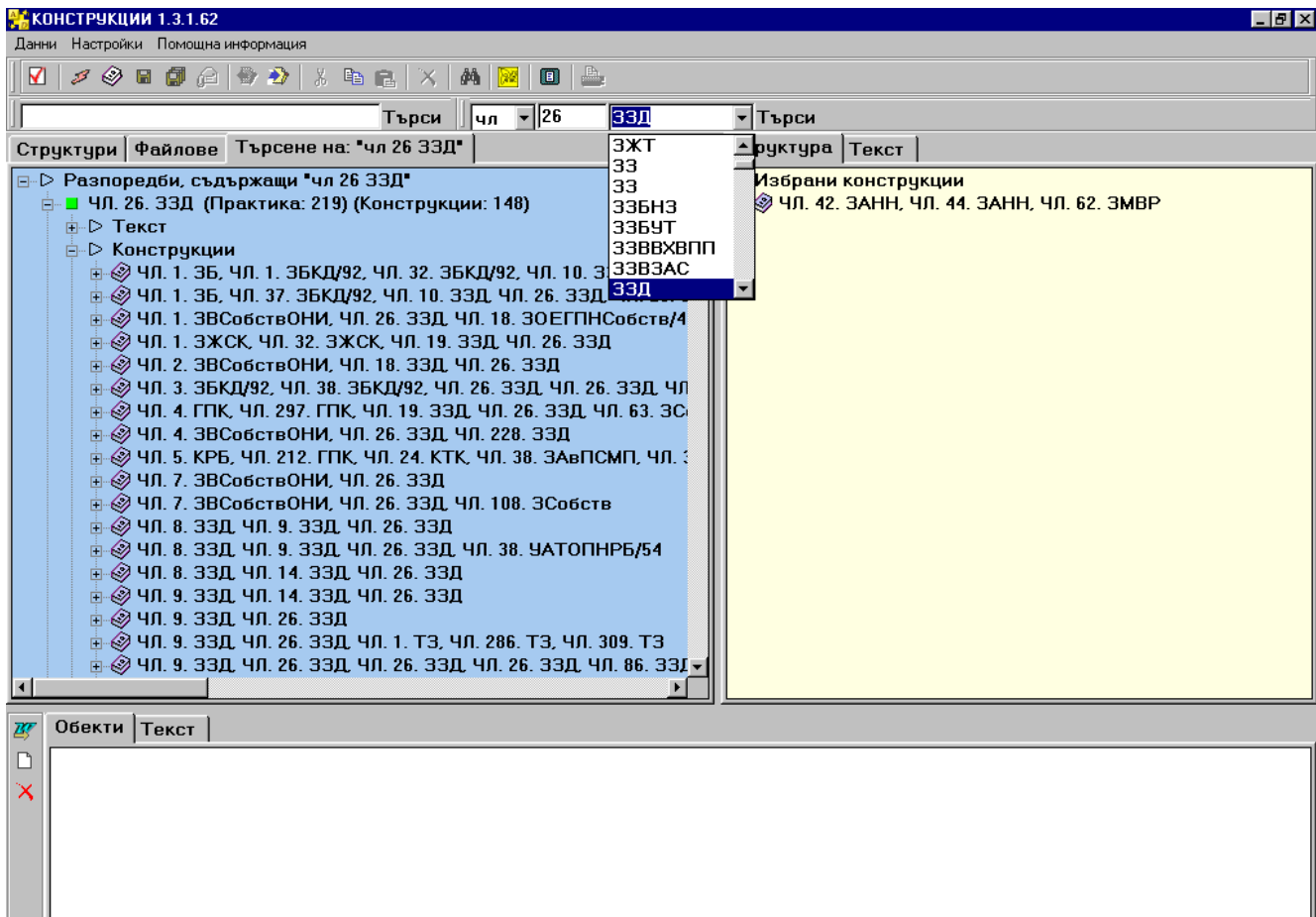


След като потребителят натисне “OK”, започва търсене в продукта и всички документи, които отговарят на зададените условия се показват в прозорец в лявата част на екрана.

С описаните по-горе възможности потребителят разполага и в лентата за бързо търсене. Достатъчно е само да напише желанния текст в полето за търсене и да натисне “Търси”, за да започне търсене при същите параметри, които преди това са били маркирани.



В лентата за бързо търсене потребителят разполага и с още една възможност – да търси конкретна разпоредба (член, параграф) от даден акт. Достатъчно е да въведе вида и номера на разпоредбата, както и абривиатурата на акта от списъка. Резултатът от търсенето се появява в лявата част на екрана.



## 2. Дясна част (прозорец) на екрана

В дясната част на екрана потребителят може да създаде нова конструкция, да промени избраната от него конструкция според нуждите на конкретния случай, както и да запази направените промени, с цел използването на избраната конструкция при аналогични случаи.


### 2.1. Работа с конструкции

#### 2.1.1. Създаване на нова конструкция

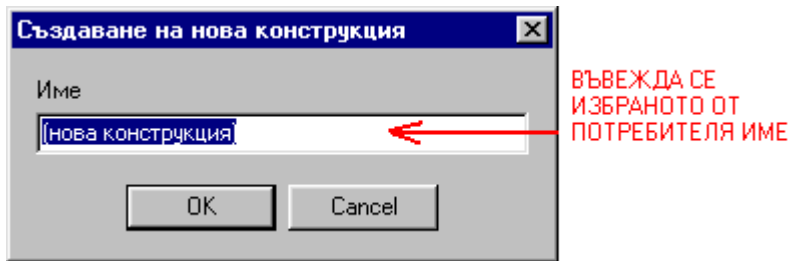
Потребителят може да създава свои собствени конструкции. За целта той разполага със следните възможности:

- да маркира папката “Избрани конструкции” и да избере от контекстното меню с десен бутон на мишката функцията “Създай нова конструкция”,

или

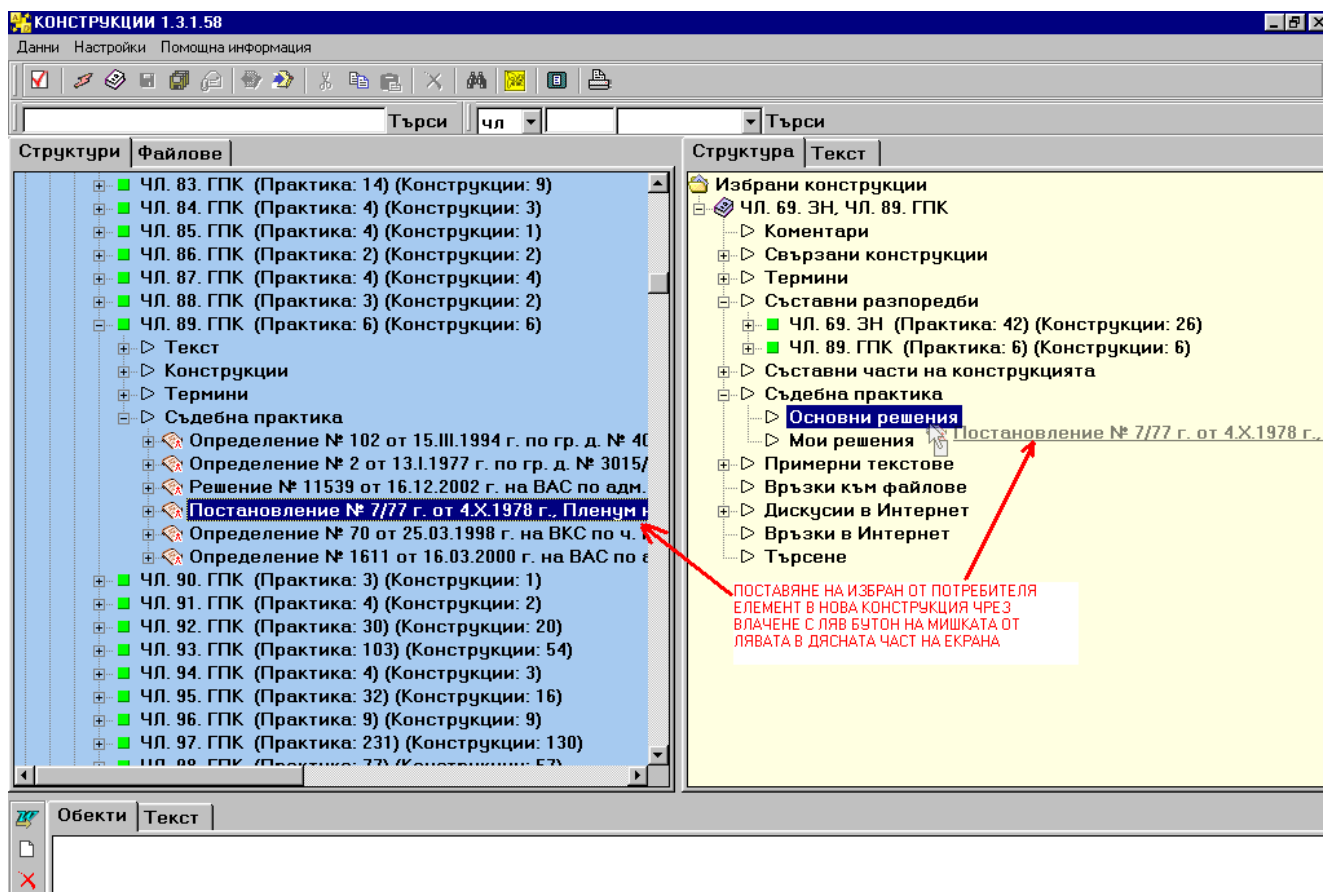
- чрез бутон “Създава нова конструкция”  от лентата с бутоните, разположена в горната част на екрана.

На екрана се появява нов прозорец, в който потребителят трябва да въведе име на конструкцията и да потвърди своя избор с бутон “ОК”. Наименованието може да е изписано на кирилица или на латиница като няма ограничение за броя на буквите (думите).



След като потребителят потвърди името на новата конструкция, тя се създава в “Избрани конструкции” заедно с всички елементи, които съдържат включените в базата конструкции. Елементите на новосъздадената конструкция могат да се допълват чрез влачене с десен бутон от лявата част на екрана и пускане върху съответния елемент от новата конструкция. Поставянето на разпоредби в “Съставни разпоредби” на конструкцията води до автоматично добавяне на техните термини в “Термини” на новата конструкция.

Относно другите действия, които потребителят може да извършва виж т. 2.1.2.

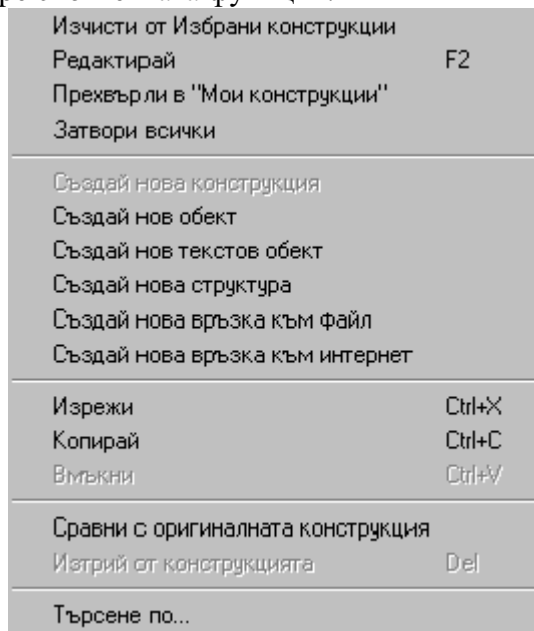


### 2.1.2. Обработване на съществуваща конструкция

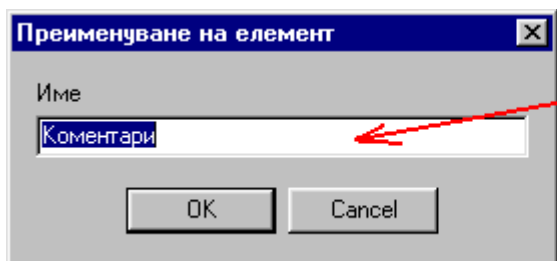
Прехвърлянето на конструкции от лявата в дясната част на екрана може да се осъществи по два начина:

- чрез маркиране на избраната конструкция вляво и избор на функцията “Прехвърли в “Избрани конструкции” от контекстното меню, достъпно от десния бутон на мишката, или
- чрез влачене на конструкцията с ляв бутон на мишката.

След преместването на конструкцията потребителят може да променя всеки един от съставните ѝ елементи в зависимост от конкретния случай. Функциите, свързани с обработването ѝ, са достъпни от лентата с бутони в горната част на екрана или от контекстното меню на десния бутон на мишката. За целта е необходимо да се маркира с мишката даден елемент и да се избере съответната функция.

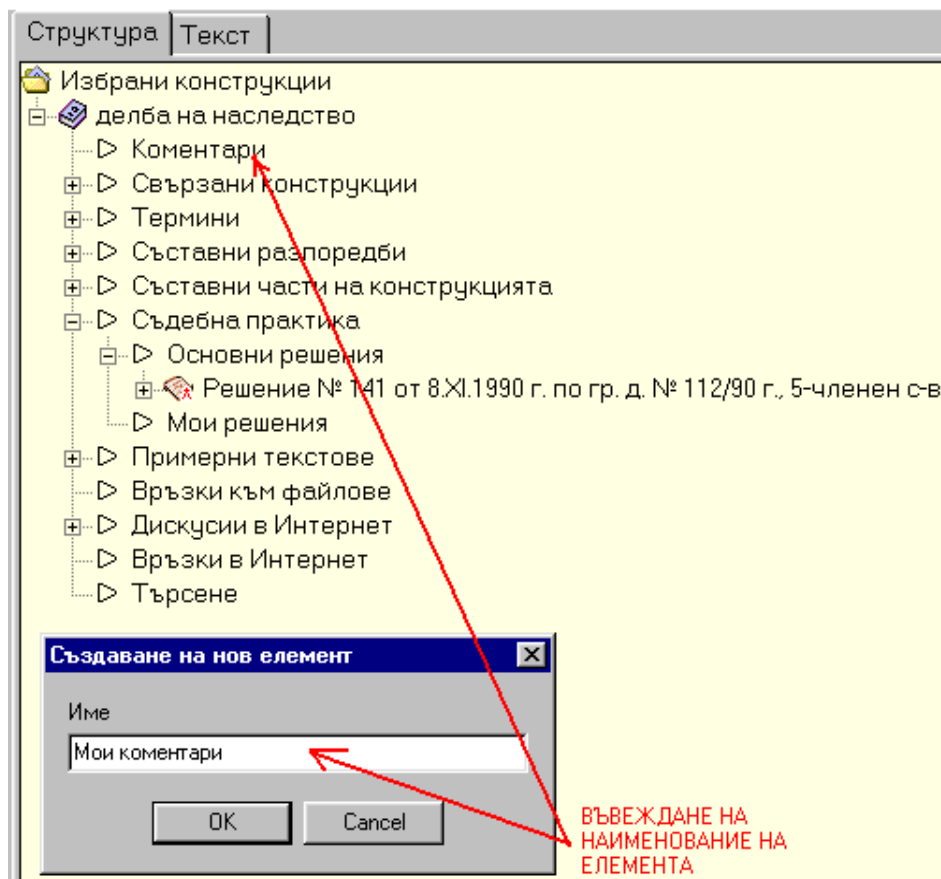


- ❖ **Преименуване на конструкцията** – потребителят може да промени наименованието на конструкцията или на отделните ѝ елементи като избере с десен бутон функцията “Редактирай”, въведе новото име в прозореца и потвърди с бутон “ОК”;



ВЪВЕЖДАНЕ НА НОВО ИМЕ  
НА КОНСТРУКЦИЯТА ИЛИ  
НЕИН ЕЛЕМЕНТ

- ❖ **Създаване на нови елементи** - потребителят може да създаде нов структурен елемент или поделемент в конструкцията като избере функцията “Създай нов обект”, посочи името на елемента в прозореца и потвърди с бутон “ОК”;



- ❖ **Създаване на текстови файлове** - потребителят може да създава текстови обекти в избраната от него конструкция или в отделни нейни елементи. След избиране на функцията “Създай нов текстов обект” на екрана се появява нов прозорец, в който следва да се посочи име на файла и да се потвърди с бутон “OK”. Наименованието може да е изписано на кирилица или на латиница като няма ограничение за броя на буквите (думите).

Веднага след потвърждаването автоматично се отваря текстов редактор, където потребителят може да въведе желаната от него информация. Той може да напише свой текст, да го редактира и оформи по различни начини.

Ако в процеса на проучване на конкретния проблем потребителят предварително е прехвърлил в “Избрани обекти” (в долната част на екрана) дадена разпоредба, термин или акт, чрез червената стрелка, сочеща нагоре, може да ги включи в текста.

Посредством червената стрелка, сочеща надолу, може да се прехвърли цялото или част от съдържанието на вече написан текст в “Избрани обекти” и оттам да се включи към друг текстов файл на същата или друга конструкция или директно да се прехвърли в WORD, респ. в RTF-формат.



**Относно кражба, извършена от две или повече, сговорили се предварително за нейното осъществяване, когато не представлява маловажен случай - чл. 195, ал. 1, т. 5 от НК**

И трите предпоставки са дадени кумулативно.

По смисъла на НК - чл. 93, т. 12, престъплението е извършено от две или повече лица, когато в самото му изпълнение са участвали най-малко две лица. При кражбата изпълнителното деяние се изразява в отнемане на съответната вещ, с което се прекъсва досегашното владение на пострадалия без негово съгласие и установяване на фактическа власт върху нея от дееца. Затова и в практиката се приема, че е налице тази предпоставка - кражба, извършена от две или повече лица, когато единият деец пази, охранява, докато другият отнема вещите, след което двамата заедно се отдалечават от местопрестъплението, за да установят свое фактическо владение върху отнетото имущество. Това се отнася и в случаите на квалифицирани кражби по чл. 195, ал. 1, т. 3 и 4 от НК, когато единият деец напр. преодолява преградите, а другият отнема вещите. Те действат в качеството на съизвършители и спрямо тях може да се приложи разпоредбата на чл. 195, ал. 1, т. 5 от НК, ако са налице другите две предпоставки - предварителен сговор и немаловажен случай. В този смисъл са и Решение № 212/96 г., Тълкувателно решение № 54/89 г. на ОСНК, Решение № 98/70 г.

Според Тълкувателно решение № 54/89 г. на ОСНК, когато обаче две лица предварително разпределят ролите си, така че само едното да отнеме вещта и да установи фактическа власт върху нея, а другото само да го пази и охранява, последното осъществява кражбата в качеството си на помагач, а не на съизвършител, защото обективно не участва в изпълнителното деяние - в случая отнемането и установяването на фактическа власт върху вещта. Наличието на предварителен сговор за извършване на престъплението и разпределянето на ролите в бъдещото му реализиране, не прави всички съучастници съизвършители, тъй като тяхното качество се определя и зависи от конкретната роля, която всеки един от изпълнява. В този смисъл са и Решение № 407/2001 г. и Решение № 208/91 г.

Според практиката, предварителният сговор е налице, когато съгласието и решението да се отнемат вещите е постигнато не непосредствено преди кражбата, а в един по-ранен момент. Това се отнася както за случаите, в които участниците предварително са се споразумели за плана, средствата, начина на извършване на деянието, разпределили са си ролите, така и когато липсва такова споразумение, но е налице предварително взето решение за осъществяването на кражбата и след това тя е реализирана. Става въпрос за предварително обмислена престъпна дейност, която разкрива наличието на по-висока степен на обществена опасност в сравнение с обикновените случаи на кражба. В този смисъл са и Постановление № 3/70 г. на Пленума на ВС, към което препраща Постановление № 6/71 г., Решение № 98/98 г., Решение № 212/96 г., Решение № 727/95 г., Решение № 62/92 г., Решение № 287/85 г., Решение № 83/85 г. и Решение № 407/79 г.

Тази квалификация не следва да се приложи, когато деецът е в предварителен сговор с малолетно или невменяемо лице, тъй като от подобно лице не може да се търси наказателна отговорност.

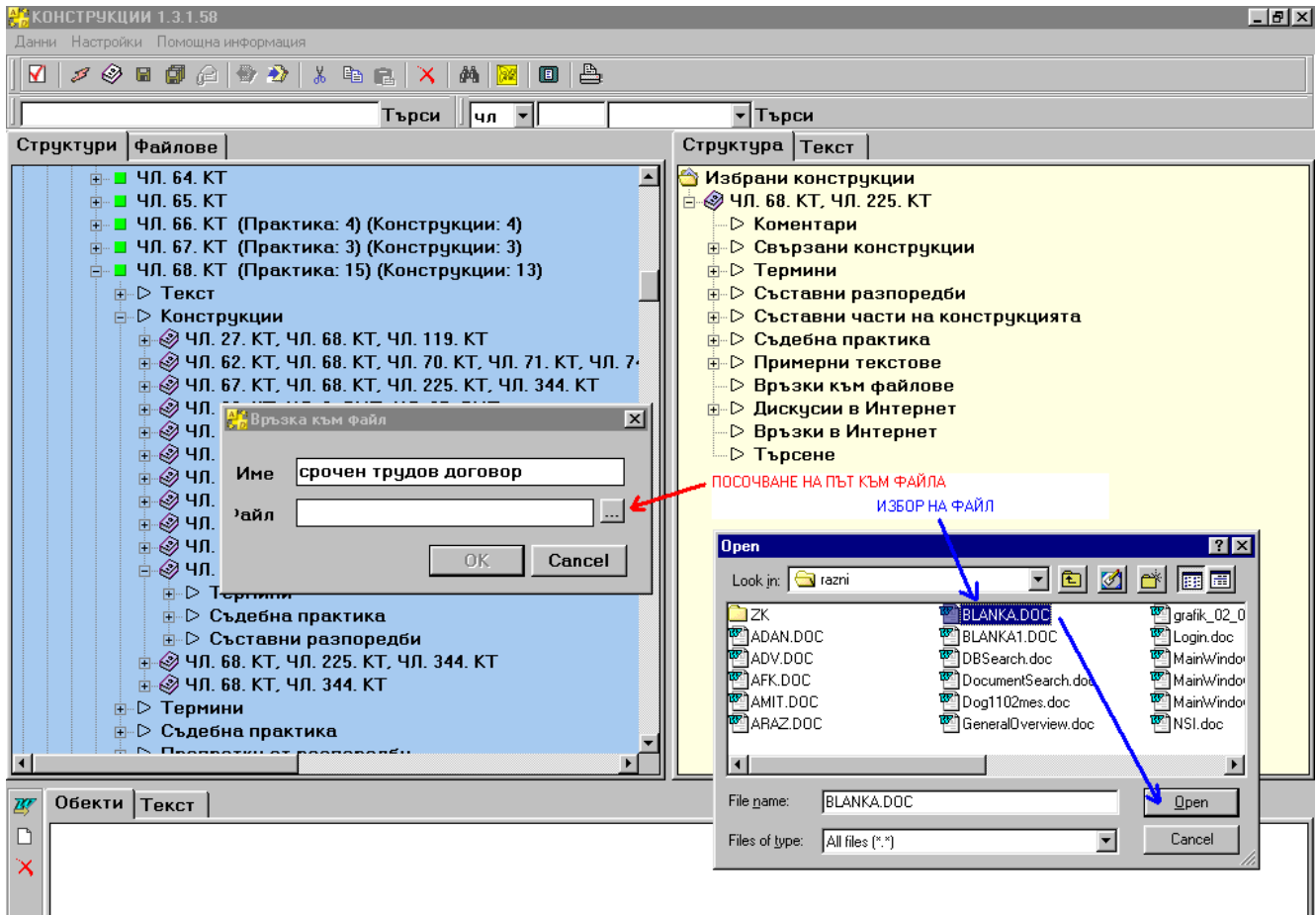
Обекти | Текст

■ Чл. 20. НК (Практика: 85) (Конструкции: 59)

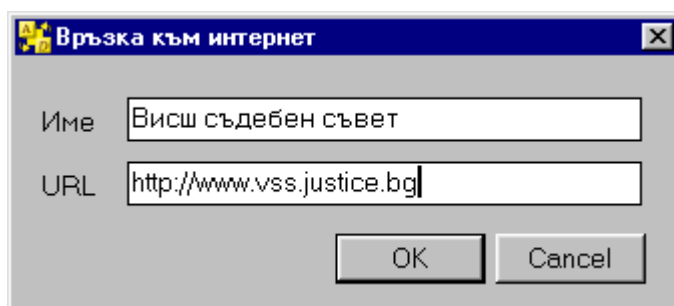
◆ Съучастие

ред: 2 кол: 83 Modified

- ❖ **Създаване на нови структури** - потребителят може да създава допълнителни структурни елементи (поделементи) към избраната конструкция. За целта е необходимо от контекстното меню с десен бутон на мишката да избере функцията “Създай нова структура”. На екрана се появява нов прозорец, в който трябва да се въведе наименование на новия елемент и да се потвърди с бутон “ОК”. Към всеки един от елементите на новата структура потребителят може да създава текстови файлове, да добавя чрез влачене с ляв бутон на избрани разпоредби, актове и други данни от лявата част на екрана и т.н.;
- ❖ **Създаване на връзки към файлове** - потребителят може да добави съществуващ файл като елемент на избраната от него конструкция. След като избере функцията “Създай нова връзка към файл” на екрана се появява нов прозорец, където трябва да се посочи име на файла и път към него, който се потвърждава се с бутон ”Орeп”, а окончателното присъединяване - с бутон “ОК”;



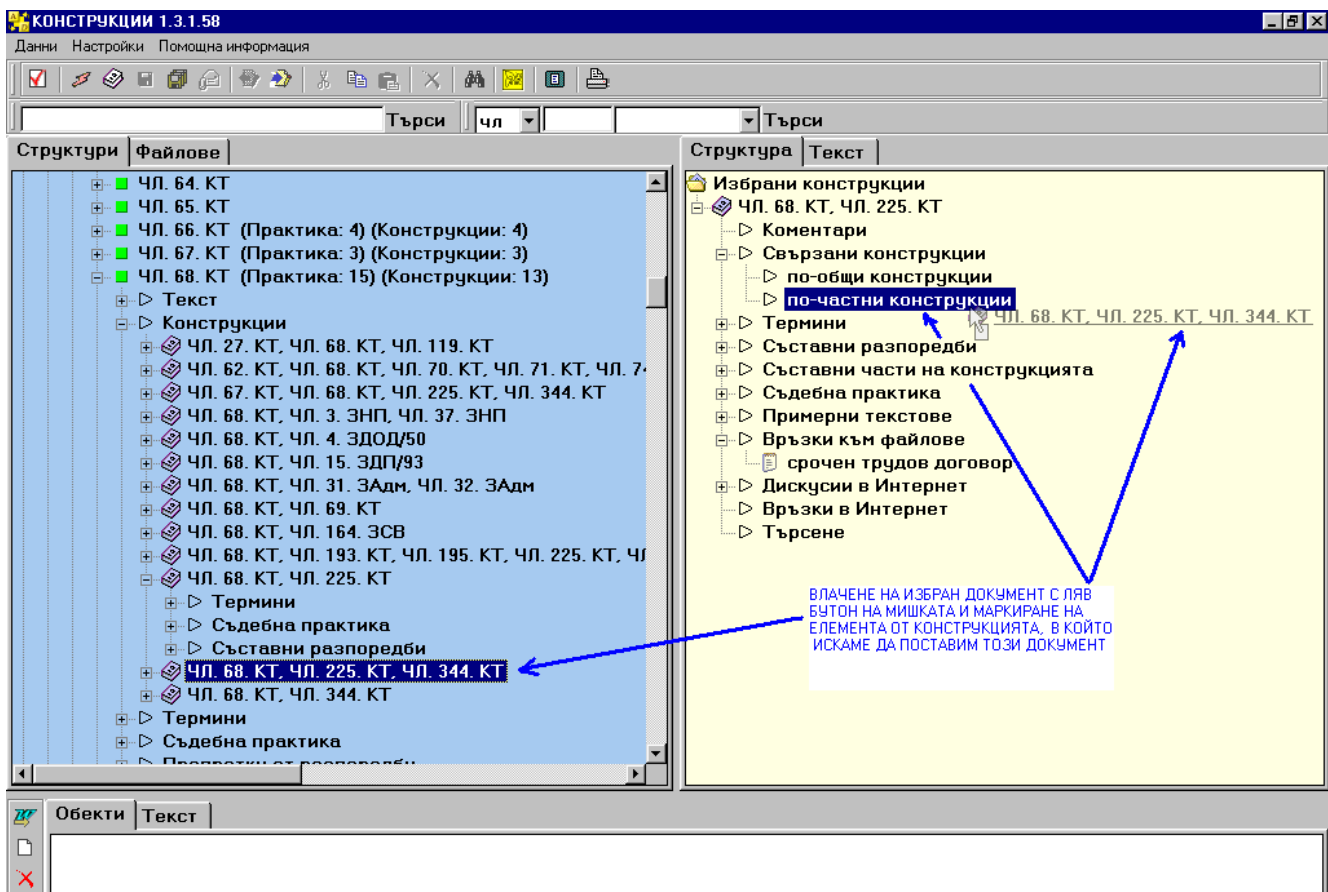
- ❖ **Създаване на връзки към Интернет** - потребителят може да добави като елемент на избраната конструкция и интернет страница. Създадената връзка е активна и директно отваря съответната страница. След избирането на функцията “Създай нова връзка към Интернет” се появява нов прозорец, където следва да се въведе име на елемента и адрес на страницата, след което се потвърждава с бутон “ОК”.




### 2.1.3. Добавяне на документи в избраната конструкция

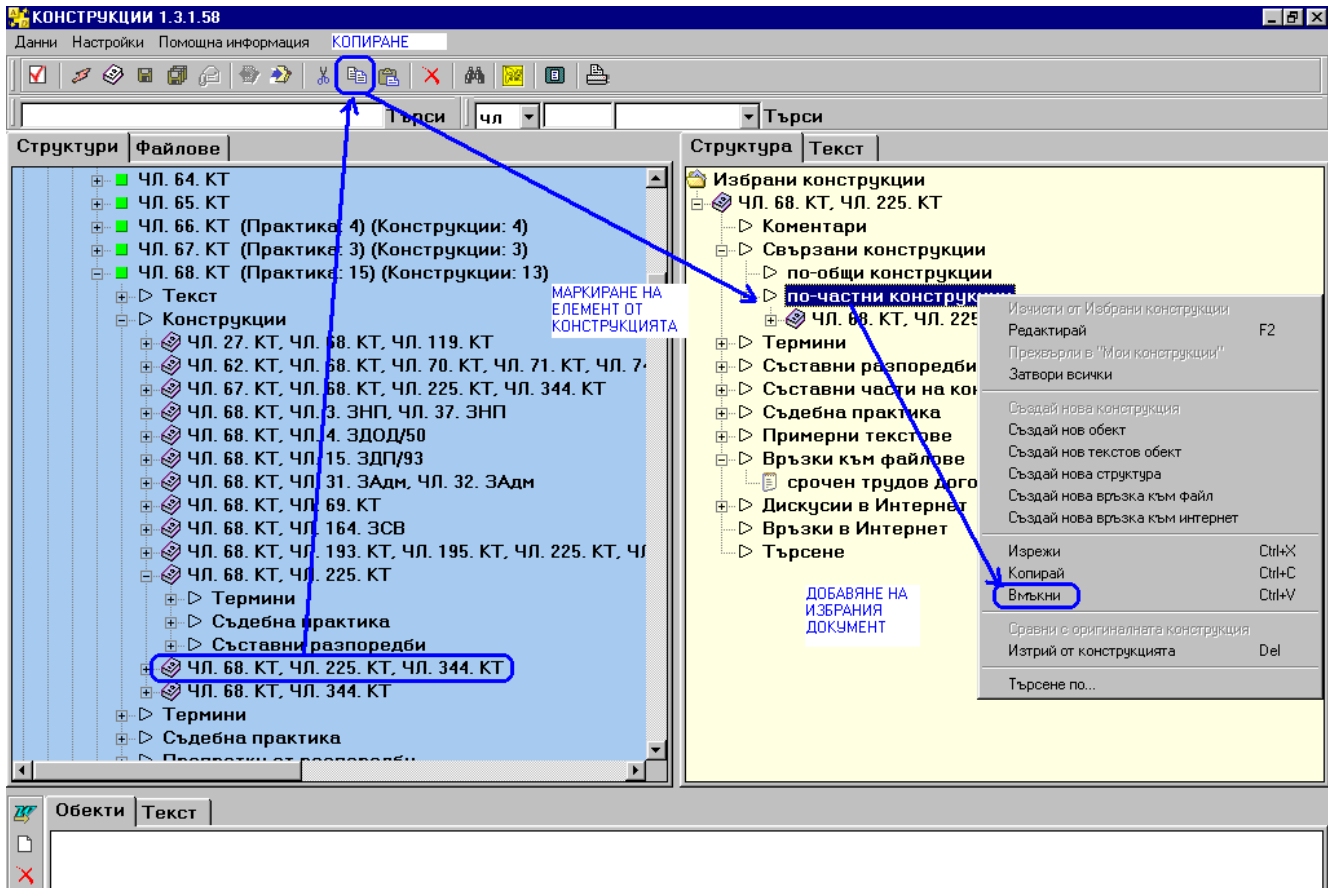
Потребителят може попълва всеки един от елементите и поделементите на избраната от него конструкция. Той има възможност да добавя както отделни разпоредби, актове и термини, така и цели папки от такива документи. Прехвърлянето им от лявата в дясната част на екрана може да се осъществи по няколко начина:

- ▶ чрез влачене с левия бутон на мишката и пускане върху мястото, където потребителят иска да добави документа;



► чрез последователно извършване на следните действия:

- 1) маркиране на документа в лявата част на екрана;
- 2) копиране с бутон “Копирай” от лентата с бутони в горната част на екрана или чрез същата функция в контекстното меню с десен бутон на мишката;
- 3) маркиране на елемента в конструкцията, където трябва да се добави съответния документ;
- 4) поставяне на документа посредством функцията “Вмъкни” от контекстното меню с десен бутон на мишката или с аналогичния бутон  от лентата с бутони.

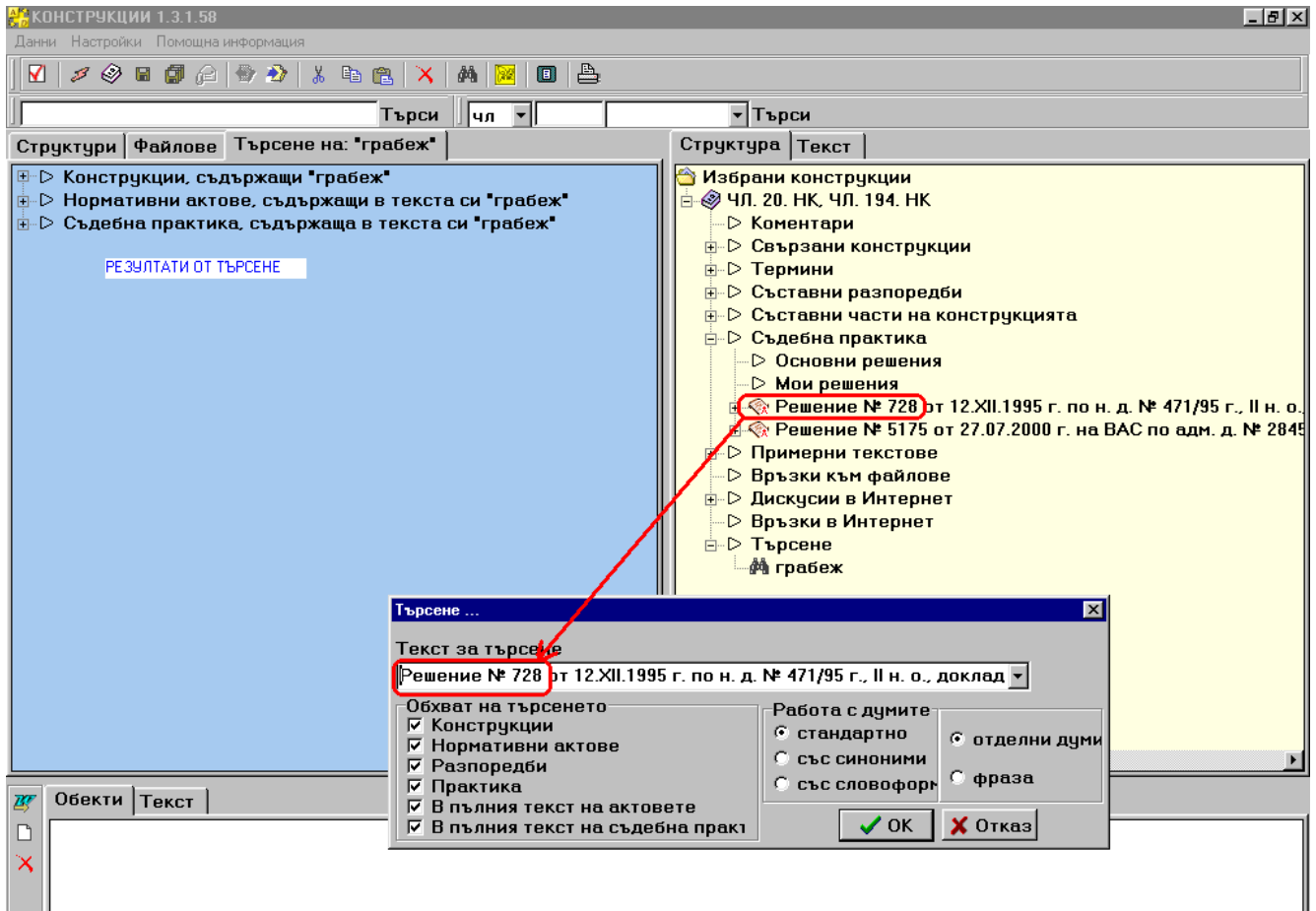


#### 2.1.4. Търсене към конструкция

Всяка конструкция съдържа като свой елемент “Търсене”. В него се запазват думите и изразите, които потребителят е търсил в базите-данни на **Конструкции** и/или в правно-информационната система на “Апис”.

С двоен “клик” с левия бутон на мишката се извиква прозореца за търсене, където потребителят трябва да въведе текст (дума или фраза) за търсене и да уточни параметрите за търсене. Резултатите се изписват в лявата част на екрана, а търсеният текст се запазва към елемента “Търсене” на конструкцията. Ако потребителят желае в един по-късен момент да актуализира резултата от дадено търсене, трябва с двоен “клик” върху търсения текст да инициира ново търсене.

От контекстното меню с десен бутон на мишката потребителят може да избере функцията “Търсене по...”. Наименованието на маркирания елемент, термин или документ автоматично се зарежда в лентата за търсене на прозореца. На екрана се отваря нов прозорец, където следва да се въведат конкретните параметри за търсене. Резултатите от търсенето се показват в лявата част на екрана.



### 2.1.5. Изтриване на конструкция или на елемент от нея

Потребителят разполага с няколко възможности за изтриване както на цели конструкции, така и на отделни техни елементи, които не са му необходими:

- **“Изчисти от Избрани конструкции”** – тази функция е достъпна от контекстното меню с десен бутон на мишката. Маркираната конструкция се изтрива автоматично без да се иска от потребителя да потвърди своя избор;

- **“Изтрий от конструкцията”** – тази функция е достъпна от контекстното меню с десен бутон на мишката. Преди изтриване на маркирания елемент се появява съобщение, с което се иска потвърждаване на изтриването;


- **бутон “Изтрива избрания елемент”** от лентата с бутони – изтрива маркирания елемент като изисква и потвърждаване на това действие с бутон “Yes”;


- **“Прехвърли в “Мои Конструкции”** - тази функция е достъпна от контекстното меню с десен бутон на мишката. Едновременно прехвърля и запазва маркираната конструкция в “Мои конструкции” и я изтрива от “Избрани конструкции”.

## 2.1.6. Запазване на конструкция в папка “Мои конструкции”

Потребителят може да запазва резултатите от своята работа както текущо, докато обработва дадена конструкция, така и след като я завърши. Запазването на конструкция може да се осъществи по няколко начина:

- чрез влачене на избраната конструкция с ляв бутон на мишката и пускане в папката “Мои конструкции” или в конкретна създадена от потребителя подпапка;

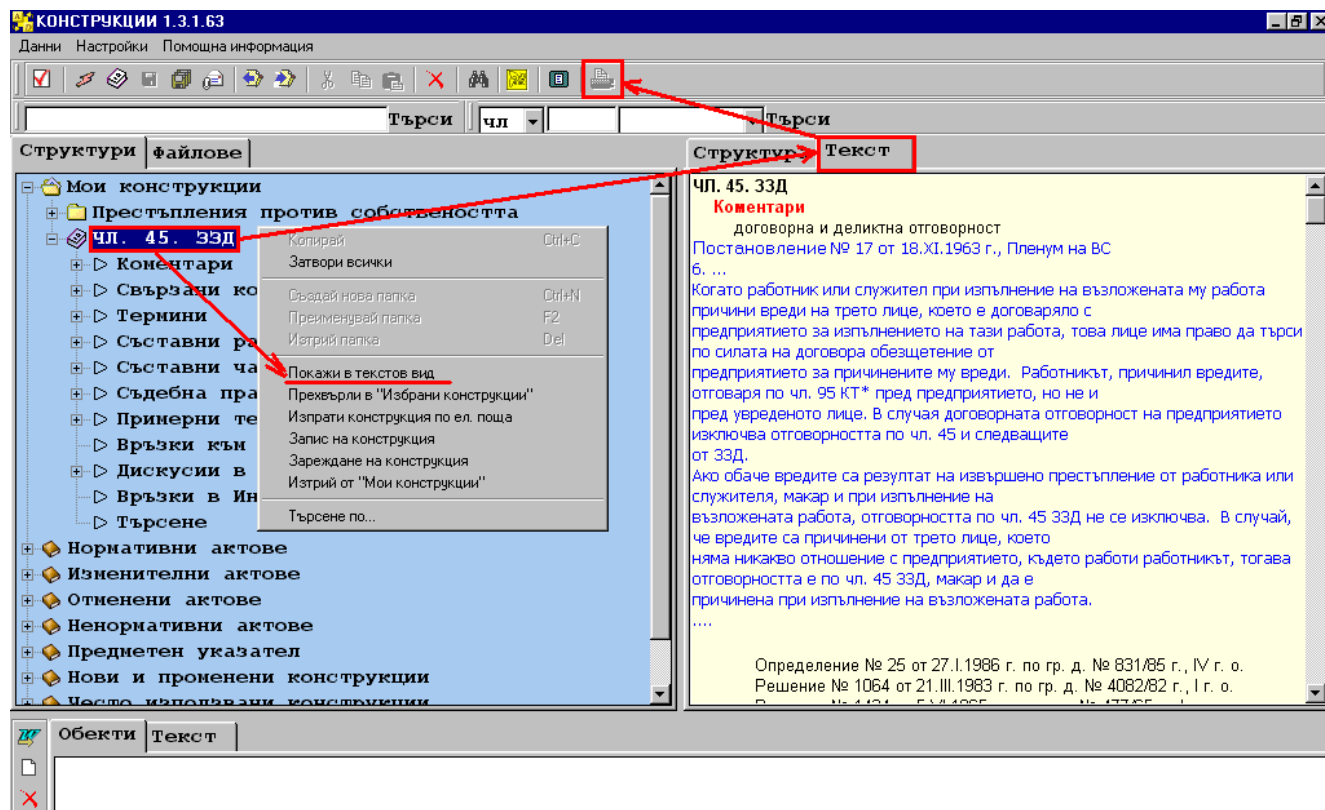
- чрез бутон “Записва всички направени промени”  от лентата с бутоните. Препоръчва се използването му, когато потребителят едновременно обработва повече от една конструкция;


- чрез бутон “Записва направените промени в избраната конструкция”  се запазва само конструкцията, която е маркирана от потребителя;

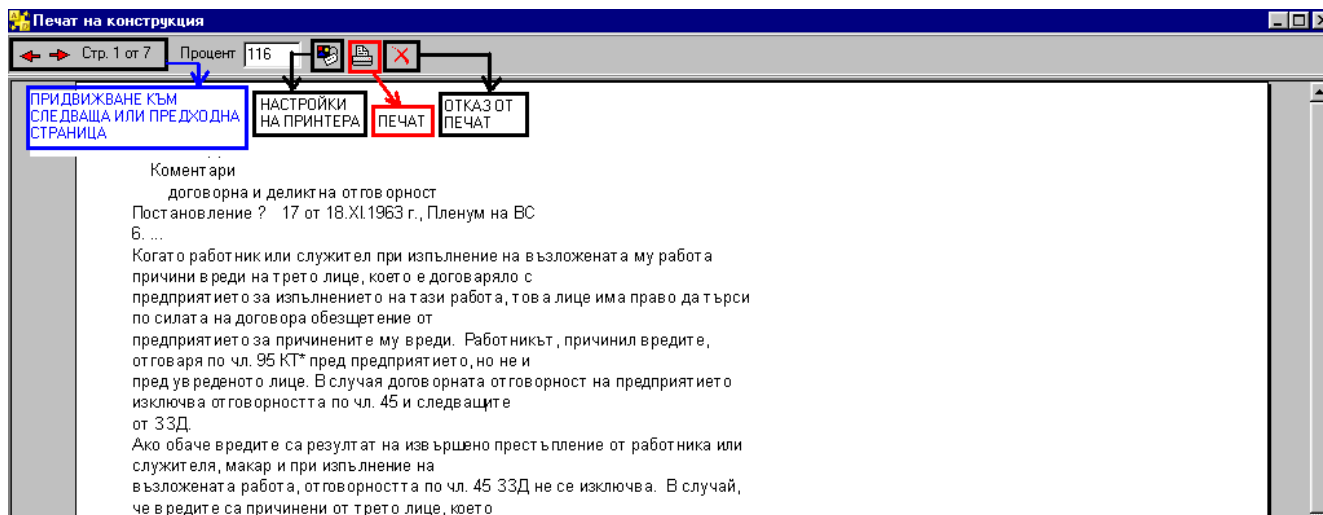
- чрез функцията “Прехвърли в “Мои Конструкции”, достъпна от контекстното меню с десен бутон на мишката. Едновременно прехвърля и запазва маркираната конструкция в “Мои конструкции” и я изтрива от “Избрани конструкции”.

## 2.1.7. Преглед преди печат и печат на текста на конструкция

Всяка една конструкция може да бъде разпечатана от потребителя. За целта е необходимо първо тя да се покаже в текстов вид. Ако конструкцията е в лявата част на екрана потребителят може след като маркира наименованието ѝ да избере страницата “Текст” в дясната част или от контекстното меню с десния бутон на мишката - “Покажи в текстов вид”. Ако конструкцията се намира в “Избрани конструкции” в дясната част на екрана е необходимо да се маркира наименованието ѝ и да се избере страницата “Текст”.





След това от лентата с бутони се натиска . На екрана се отваря нов прозорец, в който потребителят може да види как изглежда текста преди печат. Чрез червените стрелки се извършва придвижването към следващата или предходната страница. От бутона “Настройки на принтера” се избират кои страници и колко броя от тях да бъдат отпечатани. Ако потребителят не хареса как изглежда текста преди печат и иска да го дооформи трябва да избере бутона “Отказ от печат”.

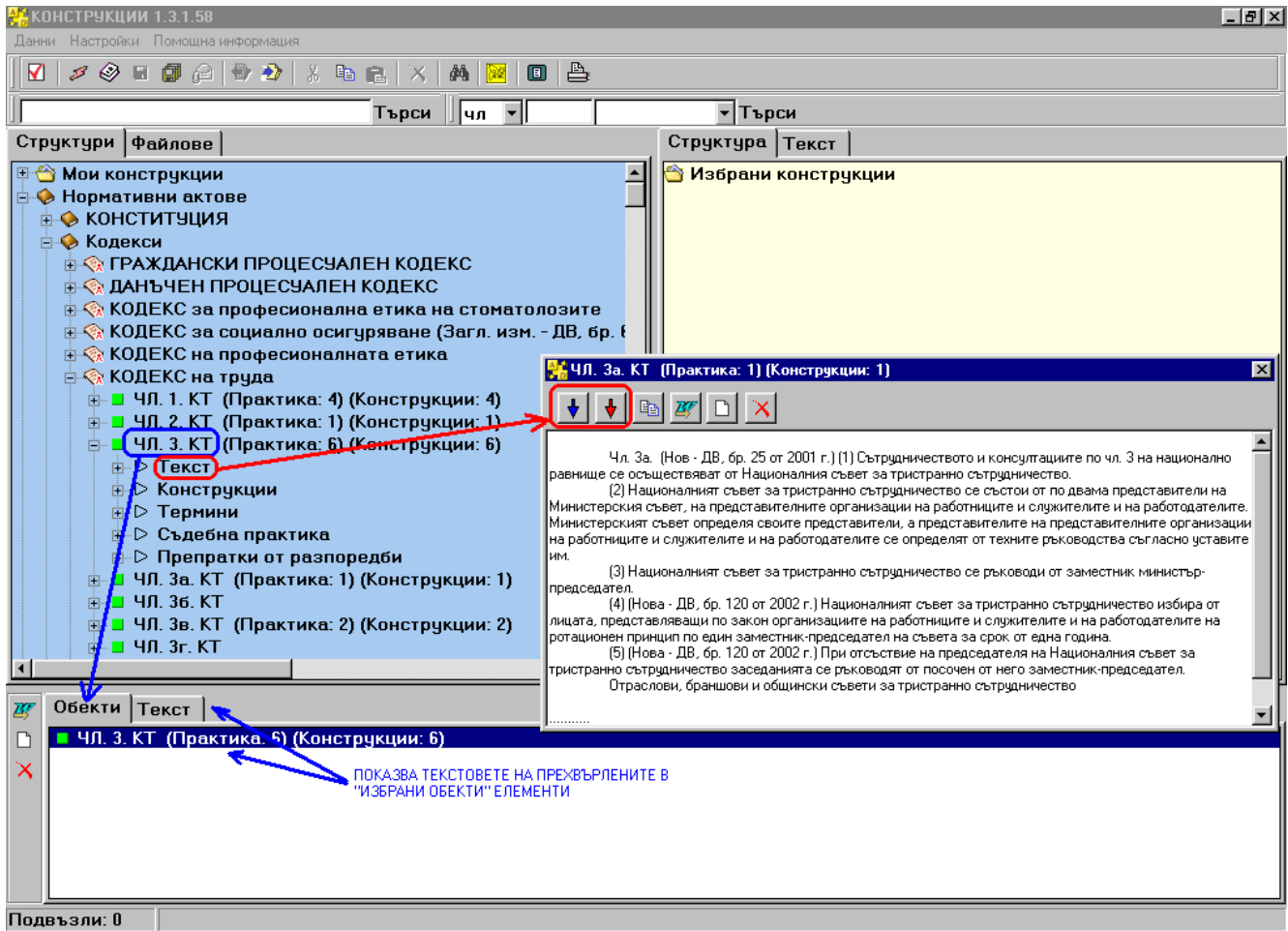


### 3. Долна част (прозорец) на екрана



В процеса на своя работа потребителят преглежда значителен обем от информация. В повечето случаи само част от нея се оказва непосредствено необходима за решаването на даден казус или друг проблем. За да избегне последващото връщане към вече прочетени текстове на разпоредби, термини и съдебни актове, релевантни към случая, потребителят има възможност веднага след като ги прочете и прецени доколко са му необходими да ги запази в прозореца “Избрани обекти”, разположен в долната част на екрана.


Прехвърлянето на елементи в “Избрани обекти” се осъществява чрез влачене с ляв бутон на мишката. Текстове на разпоредби, термини и съдебни актове могат да бъдат прехвърлени и след

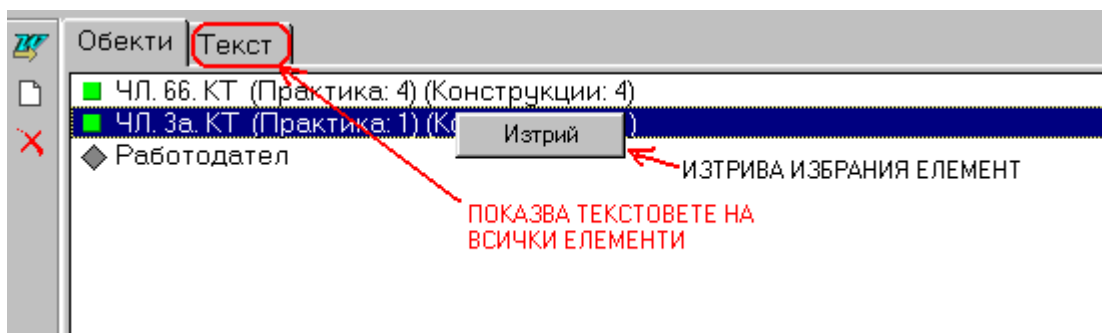
отварянето им чрез бутоните със синя или червена стрелка  , разположени в горния ляв ъгъл на съответния прозорец.



След прехвърляне на избран елемент потребителят може да прочете неговия текст в съответния прозорец “Текст”.

Натрупаните в “Избрани обекти” елементи (съдебни актове, термини и разпоредби) могат да бъдат прехвърлени едновременно в текстов файл в WORD чрез бутона  “Прехвърли в MS WORD”. Ако потребителят няма такъв текстов редактор може да прехвърли събраната информация в текстови файл в RTF-формат като използва другия бутон “Отвори в редактор” .

С помощта на бутона “Изтрий всички елементи”  потребителят може да изтрие всички данни, които е събрал до момента в “Избрани обекти”. Ако желае да изтрие само конкретен елемент той трябва да го маркира и с десен бутон на мишката да избере команда “Изтрий”.





## III. ОПИСАНИЕ НА МЕНЮТАТА

### Меню 1. Данни

- команда “Запис на конструкцията във файл” записва избраната конструкция във файл с разширение .xml, чието име по подразбиране съвпада с наименованието на конструкцията;
- команда “Зареждане на конструкцията от файл” зарежда посочена от потребителя конструкция в папка “Мои конструкции”;
- команда “Системни функции”
  - ▶ Архивиране – запазва всички създадени от потребителя конструкции във файл в директорията C:\ADUSER. Името на файла се генерира автоматично от системата и е във следните два формата:  
година\_месец\_ден\_час\_минута.export.nodes  
и  
година\_месец\_ден\_час\_минута.export.datas.  
Тези файлове могат да бъдат добавени към потребителската база “Мои конструкции” чрез командата “Зареждане на конструкцията от файл”;
  - ▶ Възстановяване – зарежда потребителските конструкции, предварително записани във файл чрез командите “Архивиране” или “Архивиране на данните”, достъпна от меню “Настройки”. В резултат на това действието съдържащото на “Мои конструкции” се възстановява към датата, на която е създаден архивиращият файл, а настоящото съдържание се изтрива;
  - ▶ Обновяване
- команда “Изпрати данни към Апис - Дигеста” изпраща създадените от потребителя конструкции на електронната поща на “Апис-Дигеста”;
- команда “Самодиагностика” извършва проверка за целостта и коректността на данните в системата;
- команда “Изход” осъществява изход от системата.

### Меню 2. Настройки

- команда “Път към Апис” дава възможност за посочване на нов път към APIS.EXE;
- команда “Потребителски номер” показва номера на инсталацията;
- команда “Име на потребителя” предоставя информация за името, под което е регистриран конкретният потребител;
- команда “Архивиране на данните при изход” автоматично записва потребителската база при изход от програмата. Данните се архивират в директория constr32 като форматът на файла е година\_месец\_ден\_час.replica.nodes и година\_месец\_ден\_час.replica.datas;
- команда “Сортиране на членовете по пореден номер” подрежда разпоредбите на нормативните актове по техния пореден номер;
- команда “Сортиране на членовете по брой конструкции” подрежда разпоредбите на нормативните актове в зависимост от броя конструкции, в които те участват;

- команда “Сортиране на членовете по брой практики” подрежда разпоредбите на нормативните актове в зависимост от броя на съдебните решения и определения, които са постановени въз основа на тях;
- команда “Избор на шрифт” дава възможност на потребителя да избере начина на визуализация на основния екран на системата
- команда “Дефиниране на структура на конструкцията” дава възможност на потребителя предварително да определи какви структурни елементи да имат конструкциите, които създава или тези, които съществуват в “Конструкции”.

### Меню 3. Помощна информация

- команда “За Конструкции” предоставя информация за системата - регистрация и последно обновяване.

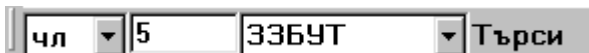
## IV. ОПИСАНИЕ НА БУТОНИТЕ



- лента с бутони;



- лента за бързо търсене;



- лента за бързо търсене;



- самодиагностика;



- обновяване;



- създава нова конструкция;



- записва направените промени в избраната конструкция;



- записва всички направени промени;



- изпрати конструкция по електронна поща;



- записва конструкцията във файл;



- зарежда конструкция от файл в “Мои конструкции”;



- изрязва маркиран елемент;



- копира маркиран елемент;



- поставя на избраното от потребителя място изрязан или копиран елемент;



- изтрива избран елемент;



- търсене;



- стартира правната информационна система “Апис Право” или “Апис 4.1”;



- показва пълния текст на маркиран документ или разпоредба;



- преглед преди печат и печат на текста на избраната конструкция.

## V. МИНИМАЛНИ ТЕХНИЧЕСКИ ИЗИСКВАНИЯ

### 1. Технически изисквания и условия за работа

**КОНСТРУКЦИИ** на Апис – Дигеста работи в среда на Windows `95, `98, ME, NT, 2000 и XP.

За безпроблемна работа на системата минималните изисквания са:

- работеща Windows операционна среда;
- 64 MB оперативна памет (RAM);
- дисково пространство за инсталиране на данните от системата (300 MB);
- за последващото обновяване на системата - необходимото свободно дисково пространство за новата или обновена информация (около 20 MB);
- инсталирана система "Апис 5 - Право" или "Апис 4.1 - Право";
- препоръчително е използването на мишка.

### 2. Стартиране на системата

След успешна инсталация изпълнимата част и данните на системата се намират в директория **constr32** на Вашия твърд диск.

Създава се програмна икона или бърза препратка (shortcut) на изпълнимия модул **CONSTR32.EXE**

Системата се стартира с двоен “клик” на левия бутон на мишката или с **<Enter>** върху иконата на **КОНСТРУКЦИИ**.